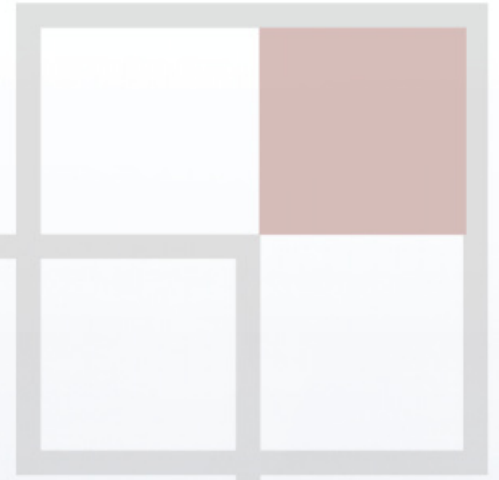


LES Mérites d'architecture DE LA Ville de Québec

La 8^e présentation des Mérites d'architecture de la Ville de Québec a eu lieu le 30 novembre dernier. À cette occasion, 19 certificats ont été décernés à des réalisations architecturales qui se sont distinguées par leur qualité et leur originalité.

Cette année encore, le public était appelé à désigner le bâtiment de son choix parmi une sélection faite par le jury. Près de 3500 personnes se sont prononcées pour le bâtiment qu'elles préféreraient en votant par Internet ou dans les lieux prévus à cet effet.

Parmi les 7 bâtiments en nomination, le Prix du public est attribué cette année au Centre sportif Saint-Jean-Eudes. Fréquenté par de nombreux jeunes sportifs des arrondissements de Beauport et de Charlesbourg, ce centre abrite un gymnase à trois plateaux et s'ajoute aux surfaces synthétiques extérieures de football et de soccer pour composer un ensemble complet.



Commanditaire



Partenaire officiel



Entente de
développement culturel



Mot du maire

Le dévoilement des lauréats des Mérites d'architecture vient clore avec prestige une autre année fructueuse dans le secteur de la construction et de la rénovation. En soulignant les plus belles réalisations architecturales qui ont vu le jour en 2011, ces prix nous rappellent que la beauté incontestable de Québec relève non seulement des grands projets menés par la Ville et les gouvernements, mais est attribuable également aux gestes posés par les architectes, les entrepreneurs et les propriétaires.

Cette année encore, plusieurs certificats seront remis dans autant de catégories. Cela porte à croire que le dynamisme se fait toujours sentir dans le secteur immobilier et que la ville de Québec se porte bien. En outre, le vote du public a encore dépassé les attentes avec près de 3 500 participants qui ont pris le temps de se prononcer pour le bâtiment de leur choix.

C'est avec plaisir que nous saluons les finalistes et que nous félicitons les lauréats de cette huitième présentation des Mérites d'architecture de la Ville de Québec.

Bonne soirée à tous !

Le maire de Québec,



Régis Labeaume



Comité organisateur

Service de l'aménagement du territoire

Odile Roy, Claudine Caron, Francine Sirois, Josée Vaillancourt, Luce Simard, Johanne Groleau, Sylvie Gagné et Carlos de la Torre.

Service des communications

Mireille Plamondon, David Gamache, Chantal Gagnon et Robert Greffard.

Collaborateurs

Lydia Toupin de l'arrondissement de La Cité-Limoilou
Michel Hubert de l'arrondissement des Rivières
Chantal Poirier de l'arrondissement Sainte-Foy—Sillery—Cap-Rouge
Martin Bouchard de l'arrondissement de Charlesbourg
Marie-France Pagé de l'arrondissement de Beauport
Emmanuel Bel de l'arrondissement de La Haute-Saint-Charles

Membres du jury

Martin Pineault, président

Détenteur d'un baccalauréat en architecture de l'Université Laval et d'un diplôme de deuxième cycle en administration publique de l'École nationale d'administration publique, Martin Pineault œuvre au sein du ministère de la Culture, des Communications et de la Condition féminine (MCCCF) depuis 1999. Après un récent passage à la Société de l'assurance automobile du Québec à titre de Chef du Service de la construction et de l'aménagement, Monsieur Pineault est depuis peu Directeur de la direction de la Capitale-Nationale au MCCCF. Au cours de sa carrière, il a eu l'occasion de participer à de nombreux jurys, dont celui du prix Gérard-Desrosiers remis à une municipalité s'étant illustrée pour l'aménagement de sa bibliothèque publique.



Richard Cloutier

Richard Cloutier a d'abord étudié l'architecture avant de compléter une maîtrise en arts visuels en 2006. Il partage son temps entre sa production artistique, l'enseignement à l'École d'architecture de l'Université Laval et la pratique privée comme architecte pour la firme Bernard Mercier Drouin avec laquelle il collabore depuis plus de 20 ans. Ses tableaux ont été exposés en galeries au Canada, en France ainsi qu'aux États-Unis. La Collection Loto-Québec a récemment acquis trois de ses œuvres, dont une fait actuellement partie de l'exposition itinérante Tracés. En 2011 et 2009, il a été retenu parmi les finalistes du Concours d'œuvres d'art de la Ville de Québec, dans la catégorie Artistes professionnels. En mars dernier, il a été invité à présenter ses tableaux dans le cadre des festivités entourant le 50^e anniversaire de fondation de l'École d'architecture de l'Université Laval. La galerie du Palais Montcalm accueille présentement une exposition de ses œuvres jusqu'au début de 2012.



Nicolas Labrie

Nicolas Labrie œuvre en tant qu'architecte stagiaire à l'Atelier Pierre Thibault et est gradué de la maîtrise professionnelle de l'Université Laval, en plus de détenir une formation technique du collégial. Il s'intéresse, notamment, à l'influence que l'environnement peut avoir sur les comportements humains. En 2010, il se mérite un deuxième prix au concours international de design urbain arturbain.fr. Son travail de fin d'études porte sur l'expérience quotidienne des espaces de transit et lui vaut d'être retenu comme meilleur essai-projet de sa promotion et d'être reçu au tableau d'honneur de l'Institut Royal du Canada. Hors du cadre académique, certains de ses travaux trouvent tribune sur les ondes de radios, de télévision, dans les journaux et sur un blogue bien connu des adeptes de l'urbanisme à Québec en version carnet. Il maintient un lien avec l'École d'architecture où il est ponctuellement invité comme conférencier.



Manon Mercier

Diplômée en 1988 d'un DEC, elle poursuit ses études en technologie du bâtiment et des travaux publics pour devenir estimatrice en 1991. Son parcours l'amènera à travailler auprès de divers entrepreneurs et à suivre de multiples formations spécialisées en bâtiment. En 1997, elle fonde une première entreprise et une seconde en 2005. Elle siège aussi, pour la section de Québec, comme présidente du conseil d'administration de l'Ordre des technologues professionnels du Québec depuis plus de 11 ans. Elle est membre fondatrice du Regroupement technologique en habitation du Québec (RTHQ) et chargée de cours en estimation et gestion de projets. En 2007, elle se joint au service du développement des affaires de l'Association professionnelle des constructeurs d'habitations du Québec (APCHQ). Elle innove par son engagement pour sa profession et par ses stratégies et les résultats concrets dans les travaux qu'elle entreprend dans le domaine du bâtiment. Ses connaissances et sa minutie sont reconnues dans l'industrie de la construction.



Christine Vallée

Première femme diplômée de l'École d'architecture de l'Université Laval et membre de l'Ordre des architectes du Québec (OAQ) depuis 1974, Christine Vallée fait partie des « Grands Noms » de l'École d'architecture de l'Université Laval depuis 2002. Elle siège sur la Commission d'urbanisme et de conservation de la ville de Québec (1987-1990) et sur le Comité d'urbanisme du Village de Sainte-Pétronille (1993-1995). Préoccupée par l'intégration de l'architecture à l'environnement, elle travaille en pratique privée comme associée et comme consultante pour des sociétés d'urbanisme ou d'architecture. Périodiquement, elle dirige des ateliers de design à l'École d'architecture de l'Université Laval. À la suite d'une maîtrise en aménagement du territoire et en développement régional, elle travaille à titre d'architecte et de designer au en développement du réseau Économusée. Cette expertise auprès des entreprises artisanales fait en sorte qu'elle est appelée comme consultante-experte au développement d'un réseau dans six pays d'Europe du Nord.



Jan Bartłomiej Zwiejski

Depuis 1988 professeur de l'École d'architecture de l'Université Laval, Jan Zwiejski est détenteur de la maîtrise et du doctorat de l'Université Technique de Gdansk, en Pologne, portant sur la transformation des centres urbains. Avant de s'installer à Québec, il a travaillé dans les agences torontoises d'architecture Arthur Erickson Architects et The Thom Partnership Architects and Planners. Lauréat de nombreux concours d'architecture en tant que professionnel et tuteur des équipes d'étudiants, Jan Zwiejski consacre son enseignement aux théories et pratiques du projet d'architecture et de design urbain ainsi qu'à la méthode de la conception architecturale. Invité comme critique et conférencier dans les écoles d'architecture en Europe, en Amérique du Nord et au Brésil, il a dirigé également les programmes internationaux pour les étudiants axés sur leur dimension sociale et communautaire.



Raymond Tardif

Raymond Tardif est éditeur adjoint et vice-président information au quotidien Le Soleil. Au cours de sa carrière dans différents quotidiens du Québec, dont La Presse, Le Journal de Montréal, La Tribune de Sherbrooke et Le Nouvelliste de Trois-Rivières, il s'est intéressé au domaine de l'habitation en favorisant la parution de cahiers spécialisés dans ce domaine. L'urbanisme, le développement urbain, la conservation du patrimoine bâti et l'habitation sous toutes ses formes suscitent son intérêt qu'il a su communiquer à ses collègues et au grand public.



Consultez la version électronique de ce cahier sur kiosque.lesoleil.com

Prix du public Lauréat

Centre sportif Saint-Jean-Eudes

650, avenue du Bourg-Royal
Arrondissement de Charlesbourg
Rénovation - Agrandissement
Conception : RLD, architectes
Réalisation : Verreault inc.



Finalistes

Beaulieu Optométristes & Opticiens

14020, boulevard Henri-Bourassa
Arrondissement de Charlesbourg
Rénovation - Agrandissement
Conception : Bouchard et Bussières, architectes
Réalisation : Construction Véran inc.

Bâtiment 357, boulevard Charest Ouest

Arrondissement de La Cité-Limoilou
Construction neuve
Conception : Jean Dallaire, architecte
Réalisation : Toiture Impériale

Morrin Centre

44, chaussée des Écossais
Arrondissement de La Cité-Limoilou
Restauration - Recyclage
Conception : Boudreau Fortier Huot, architectes
Réalisation : Construction Marc Drolet inc. / Menuiserie D. Pouliot inc.

Résidence 818, ruelle Lockwell

818, ruelle Lockwell
Arrondissement de La Cité-Limoilou
Rénovation - Agrandissement
Conception : Bisson Associés Architectes
Réalisation : Grondin Nadeau inc.

Pavillon de recherche clinique - Centre de recherche de l'IUCPQ

2725, chemin Sainte-Foy
Arrondissement de Sainte-Foy-Sillery-Cap-Rouge
Rénovation - Agrandissement
Conception : Consortium CCM²
+ AB (Côté Chabot Morel architectes + Amiot Bergeron architectes)
Réalisation : Pomerleau inc.

Le Domaine Catarqui - Jardin hôtelier de la capitale nationale

2141, chemin Saint-Louis
Arrondissement de Sainte-Foy-Sillery-Cap-Rouge
Restauration - Agrandissement de la villa
Conception : Le Regroupement Brière Gilbert St-Louis + associés architectes / Cima +
Réalisation : Beauvais et Verret inc. / Couture et Tanguay

Prix de participation

Les citoyens qui votaient pour le Prix du public couraient la chance de gagner un des trois prix de participation offerts par nos généreux commanditaires.

Monsieur Gilles Arcand est l'heureux gagnant du prix offert par le Capitole de Québec : un forfait évasion pour deux personnes. Ce forfait comprend une nuitée, un souper et un petit-déjeuner.

Madame Hélène Morin remporte une série de billets pour trois pièces de la saison 2011-2012 offerte par le Théâtre de la Bordée.

Monsieur Alain Poiré remporte une série de billets pour trois pièces de la saison 2011-2012 offerte par le Théâtre de la Bordée.

Félicitations aux gagnants!

Le
CAPITOLE
de Québec

35
ans
THÉÂTRE DE LA
BORDÉE
Tourné vers l'avenir

Hommage

Jean Côté, architecte

Les Mérites d'architecture 2011 rendent hommage à Jean Côté. Au cours des années 1970, il est l'un des premiers architectes à Québec à s'intéresser aux aspects sociaux de l'architecture : l'habitation, le recyclage et la réutilisation des structures existantes et l'intégration de projets à l'échelle humaine, respectueux du milieu dans lequel ils s'inscrivent. Proche des regroupements populaires, il met sur pied l'un des premiers groupes de ressources techniques pour le développement de l'habitation coopératif et à but non lucratif (GRT), la Corporation du Couvent du Bon-Pasteur.

Lauréat d'un concours initié par la Ville de Québec, il propose au début des années 1980 un concept novateur de rues urbaines à priorité piétonne qui reflète ses préoccupations pour la qualité des milieux de vie. Ardent défenseur de la réintroduction de la mixité en milieu urbain, il réalise les premiers bâtiments multifonctionnels de Québec, dont l'édifice Marie-Fitzbach. Entrepreneur dynamique, il s'implique dans le sauvetage et la réhabilitation de bâtiments patrimoniaux, tel l'édifice Boswell de la rue Saint-Paul.

Meneur d'équipe apprécié, il fonde en 1973 la firme Jean Côté architecte. Elle réalise de nombreux projets de restauration, de reconversion et d'insertion de bâtiments dont plusieurs dans la Basse-Ville de l'arrondissement historique. Le plus connu, l'îlot Hunt, incluant l'hôtel-musée L'Auberge Saint-Antoine intègre les vestiges des premières lignes de quais de Québec. Plusieurs prix sont décernés à la firme, dont celui de la Fondation canadienne du patrimoine en 1983.

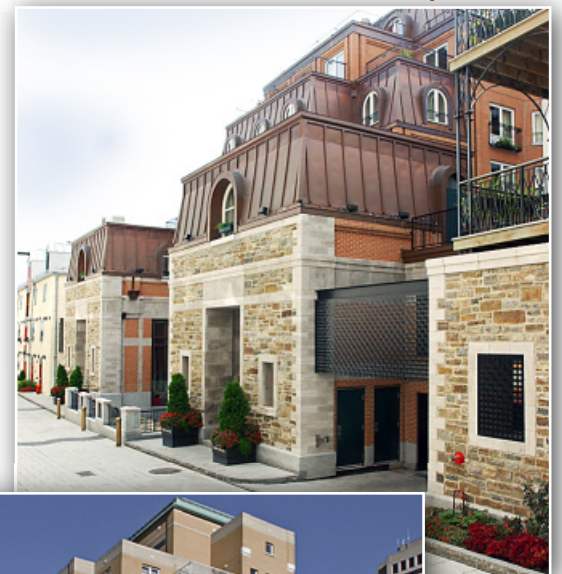
M. Côté est reconnu pour être à l'écoute de ses clients et respectueux de leurs besoins. Il a toujours eu le courage de ses opinions et a su les défendre.



Esquisse de la reconversion du Couvent du Bon-Pasteur



Atrium Les Terrasses Boswell



L'Auberge Saint-Antoine



L'Édifice Marie-Fitzbach

Prix spécial du jury

Morrin Centre

Édifice situé au 44, chaussée des Écossais
Arrondissement de La Cité-Limoilou
Conception : Boudreau Fortier Huot, architectes
Réalisation : Construction Marc Drolet inc. / Menuiserie D. Pouliot inc.



Reconnu comme lieu historique national du Canada et comme monument historique du Québec, le Morrin Centre a retenu l'attention du jury pour l'ensemble des travaux de restauration qui ont été réalisés sur ce bâtiment depuis 2005. Soucieux de préserver une trace des différentes fonctions du lieu à travers l'histoire – prison, collège et centre culturel – les intervenants ont démontré une grande habileté, un respect et un souci du détail remarquables pour l'ensemble des interventions. La préservation et la mise en valeur de l'aspect patrimonial du bâtiment ainsi que l'adaptation aux normes actuelles en matière de sécurité et d'accessibilité universelle illustrent avec succès la cohabitation entre le passé et le présent. Le résultat est admirable et témoigne d'un travail minutieux effectué sur ce bâtiment. En décernant un prix spécial au Morrin Centre, le jury souhaite attirer l'attention sur ce lieu exceptionnel.



Habitation | Construction neuve | basse densité

Lauréat

Eric Thériault et Stéphane Fortier

Résidence située aux 577 et 577½, rue Kirouac

Arrondissement de La Cité-Limoilou

Conception : Steve Girard Designer

Réalisation : Steve Girard Designer/B-Tay Construction inc.



Cet ensemble composé de deux résidences similaires a mérité la faveur du jury. Conçues pour s'insérer harmonieusement dans le quartier Saint-Sauveur, elles suivent l'implantation spécifique du quartier qui préconise la construction sans recul sur rue. Ces deux propriétés de style contemporain s'intègrent parfaitement au secteur puisqu'elles reprennent certains éléments du langage identitaire du quartier en les actualisant et en les réinterprétant. Toutefois, chacun des bâtiments conserve sa personnalité et se distingue de l'autre par de petites variantes soignées dans la composition architecturale. Qu'il s'agisse des proportions de certaines ouvertures, du traitement entre la corniche et les oriels ou encore par les teintes de briques d'argile, elles semblent s'interpeller et se répondre. Le jury tient également à souligner l'orientation choisie pour le traitement de l'ensemble qui privilégie la sobriété.

Finalistes

Valérie Hamel et Éric Bisson

Résidence située au 51, rue Lionel-Bélanger, arrondissement de Beauport

Conception et réalisation : Les Constructions du Sous-Bois inc.

Nadine Arnautovitch et Jean Fortin

Résidence située au 90, chemin de la Plage-Saint-Laurent, arrondissement de Sainte-Foy-Sillery-Cap-Rouge

Conception et réalisation : André Rousseau Construction inc.

Habitation | Construction neuve | moyenne et haute densité

Lauréat

Frédéric Béland

Bâtiment situé au 357, boulevard Charest Ouest

Arrondissement de La Cité-Limoilou

Conception : Jean Dallaire, architecte

Réalisation : Toiture Impériale



Situé sur une artère particulièrement achalandée dans le quartier Saint-Sauveur, le boulevard Charest, cet immeuble se remarque par sa forte personnalité. Ce nouveau bâtiment abritant sept logements a retenu l'attention du jury principalement en raison de son intégration à l'environnement bâti ainsi que pour la qualité de sa composition architecturale. Les contraintes liées à l'emplacement ont poussé les architectes à faire des choix éclairés qui donnent un résultat original pouvant servir d'exemple pour des projets similaires dans ce secteur. En effet, le concept contemporain s'exprime par les matériaux et leur disposition, le design en retrait des entrées aux logements, les proportions des ouvertures, ainsi que le traitement raffiné à l'arrière qui confèrent à ce bâtiment un caractère distinctif, original et de qualité.

Finalistes

Cour des Braves

Bâtiment situé au 871, avenue Belvédère, arrondissement de La Cité-Limoilou

Conception : Atelier GUY, architecte

Réalisation : Groupe Norplex

Les immeubles G. Paradis

Bâtiment situé aux 30 - 44, rue De L'Espinay, arrondissement de La Cité-Limoilou

Conception : ABCP Architecture

Réalisation : La Trilogie des temps inc.

Accessibilité universelle | Mention

Les Galeries de la Capitale

Édifice situé au 5401, boulevard des Galeries

Arrondissement des Rivières

Conception : Pellow & Associates Architects inc.

Réalisation : Constructions Richard Arseneault

Par cette mention, la Ville de Québec désire souligner les efforts réalisés dans le but de faciliter l'accès aux bâtiments à des personnes ayant des incapacités motrices, visuelles et auditives. Le projet retenu utilise des dispositifs simples pour le cheminement, le franchissement de dénivellations, la détection des obstacles, le repérage, l'orientation et la compréhension des lieux. De fait, la signalisation des espaces de stationnement réservés et celle du cheminement vers la porte principale sont claires et facilement identifiables. Le trottoir menant à l'entrée principale est abaissé, sans obstacle, bien éclairé, large et à l'écart de la circulation. La marquise qui recouvre l'entrée principale, les espaces de manœuvre et les portes coulissantes à ouverture automatique répondent à l'ensemble des besoins qui peuvent être rencontrés par les usagers. Simples et peu coûteux, ces moyens améliorent le confort et la sécurité de la population en général.



Ce certificat est décerné par un comité spécial composé des personnes suivantes :

Laurent Dorval

Premier technicien, Ville de Québec

Sébastien Lebel

Architecte paysagiste, Ville de Québec

Alfred Martel

Architecte, consultant

Rénaud Pelletier

Représentant, Regroupement des personnes handicapées de la région 03

Louise Robitaille

Ergothérapeute, Institut de réadaptation en déficience physique de Québec

Habitation | Rénovation

Lauréat

Jean-Pierre Allard

Résidence située aux 383-385, rue Saint-Sauveur et 596-596A-598, rue Napoléon
Arrondissement de La Cité-Limoilou
Conception : Atelier 4^e Niveau
Réalisation : Jean-Pierre Allard



Les travaux de rénovation réalisés sur cette propriété ont contribué de façon remarquable à l'amélioration de l'apparence de ce bâtiment. Autrefois à vocation commerciale, il a été transformé en logement. Initialement bardé de différents revêtements de plus ou moins bonne qualité, il apparaît aujourd'hui revêtu d'un assemblage de fibrociment et de bois, ce qui lui confère chaleur et vitalité. De plus, considérant la configuration particulière de ce site exposé à la vue sur toutes ses faces, les efforts pour privatiser les accès aux terrasses et aux balcons ont porté leurs fruits. Enfin, le jury tient à préciser qu'il apprécie le projet pour la recherche de cohérence afin de faire de cet ensemble immobilier une seule entité. Comparer l'état antérieur avec le résultat obtenu aujourd'hui permet d'apprécier tout le mérite de l'opération.

Finalistes

Marcel Fillion et Jocelyn Tendland

Bâtiment situé aux 1755-1765, avenue D'Assise, arrondissement de La Cité-Limoilou
Conception : Bouchard et Laflamme Architectes
Réalisation : Les Constructions Potvin et Fils inc.

Jean-Louis Morel

Bâtiment situé au 390, rue Laviguer, arrondissement de La Cité-Limoilou
Conception : Pierre Bernier et Henri Bélanger Architectes
Réalisation : Construction Hamel et Alain inc.

Jacques Faguy et Benoît Robitaille

Résidence située au 1878, chemin Saint-Barthélemy, arrondissement de La Haute-Saint-Charles
Conception : Jacques Faguy et Benoît Robitaille / Yvon Gilbert
Réalisation : Jacques Faguy et Benoît Robitaille / GCG construction inc.

Entretien et préservation

Lauréat

Stéphan Dubé

Résidence située aux 330-332, rue du Parvis
Arrondissement de La Cité-Limoilou

Cette résidence construite en 1898 dans le quartier Saint-Roch est un exemple représentatif de la maison d'esprit victorien. Les différents travaux d'entretien réguliers et minutieux réalisés au cours des dernières années ont été effectués en respectant les choix faits à l'origine. Ils ont permis de restituer le bâtiment dans un état d'authenticité remarquable. Notamment, la brique autrefois peinte en bleu pâle, s'expose aujourd'hui à son état naturel. À ce jour, toutes les interventions réalisées sur cette propriété, telles que la préservation de la toiture métallique et des éléments décoratifs de la corniche, ont contribué à rétablir et mettre en valeur son caractère architectural et patrimonial remarquables.

Finaliste

Odette Huot-Michaud

Résidence située au 1255, côte des Érables
Arrondissement des Rivières

Habitation | Rénovation | agrandissement

Lauréat

Caroline Lajoie et Jonathan Bisson

Résidence située au 818, ruelle Lockwell
Arrondissement de La Cité-Limoilou
Conception : Bisson Associés Architectes
Réalisation : Grondin Nadeau inc.



Dissimulé dans une ruelle du quartier Montcalm, cet ancien bâtiment à vocation industrielle a été transformé en résidence au cours des dernières années. Afin de combler les besoins grandissants en espace et considérant la faible occupation au sol du bâtiment, les concepteurs ont fait le choix de l'agrandir par l'ajout d'un volume sur le toit. Cette intervention audacieuse, mais réfléchie, a permis de créer un projet relativement discret tout à fait intégré au contexte urbain particulier d'une ruelle. En plus des qualités architecturales du projet, le jury désire souligner la composition équilibrée des ouvertures des deux premiers niveaux qui permet de préserver l'intimité de la résidence, ainsi que la richesse de la relation entre ce nouveau volume et la terrasse permettant aux occupants de profiter au maximum de la nature urbaine environnante.

Finalistes

Michel Rheault

Résidence située au 155, rue Saint-François Ouest, arrondissement de La Cité-Limoilou
Conception : Michel Rheault / Diane Lapointe Designer
Réalisation : Michel Rheault / Construction Potvin et Fils / Création signé Patrick Dufour

Karine Dupont et Stéphane Poisson

Bâtiment situé aux 115-117, rue Saint-François Ouest, arrondissement de La Cité-Limoilou
Conception : Stéphane Poisson / Alp Soykandar, architecte
Réalisation : Stéphane Poisson / Les Constructions Ensemble

Nancy Turgeon et Hugues Parent

Résidence située au 7075, rue de la Belle-Arrivée, arrondissement des Rivières
Conception : Hugues Parent / Architecture Le Corbusier
Réalisation : Hugues Parent





Habitation | Patrimoine | dans les arrondissements historiques **Lauréat**

Commission de la capitale nationale du Québec Domaine Cataract - Jardin hôtelier de la capitale nationale

Édifices situés au 2141, chemin Saint-Louis
Arrondissement de Sainte-Foy – Sillery – Cap-Rouge
Conception : Le Regroupement Brière Gilbert St-Louis + associés architectes / Cima +
Réalisation : Beauvais et Verret inc. / Couture et Tanguay



Les divers travaux de restauration, de réfection et d'agrandissement réalisés sur ce bâtiment et sur ses dépendances ont séduit le jury. Afin de conserver et de mettre en valeur le patrimoine de ce monument historique classé situé dans l'arrondissement historique de Sillery, des travaux de restauration d'importance, étalés sur plusieurs années, ont été réalisés tant à l'extérieur qu'à l'intérieur. L'agrandissement de la villa à l'arrière est venu compléter l'ensemble en le dotant d'un élément contemporain. Le jury tient à souligner cet aspect qu'il juge particulièrement réussi. Cette addition, conçue dans le respect de la volumétrie du bâtiment existant se distingue par des retraits aux interfaces des murs adjacents, par l'utilisation d'un matériau de revêtement contemporain harmonisé avec la brique existante, par le profil de la nouvelle toiture et par le traitement soigné de ses façades. Cette intervention réfléchie et réalisée avec minutie a permis de conserver le caractère authentique de la propriété tout en préservant ses caractéristiques d'origine.



Finalistes

Morrin Centre

Édifice situé au 44, chaussée des Écossais
Arrondissement de La Cité-Limoilou
Conception : Boudreau Fortier Huot, architectes
Réalisation : Construction Marc Drolet inc. / Menuiserie D. Pouliot inc.

Suzanne Dupuis et Benoît Mathieu

Bâtiment situé aux 9-9½, rue Hébert
Arrondissement de La Cité-Limoilou
Conception : Suzanne Dupuis et Benoît Mathieu
Réalisation : Qualitoit inc. / Race Rénovation inc. / Fenêtre Rustic inc. / Maçonnerie Gabriel Gagnon

Habitation | Patrimoine | hors des arrondissements historiques **Lauréat**

Giorgia Volpe et Jean-François Boisvert

Bâtiment situé au 290, rue Saint-Luc
Arrondissement de La Cité-Limoilou
Conception : Giorgia Volpe et Jean-François Boisvert
Réalisation : Construction Hamel et Alain inc.



La rénovation de cette maison d'ouvrier, typique du quartier Saint-Sauveur et construite vers les années 1890, a conquis le jury par la pertinence des interventions qui ont été faites. En effet, la mise en place d'une nouvelle toiture en acier galvanisé, réalisée selon les patrons de pose traditionnels, a redonné tout son éclat à la propriété. La justesse de cette intervention, jumelée aux efforts reliés aux divers travaux de restauration effectués au fil des années afin de préserver la porte d'entrée, les fenêtres, les lucarnes et la corniche d'origine, font ressortir le caractère d'authenticité propre de cette résidence.



Finalistes

Jean-Pierre Du Sault

Bâtiment situé aux 1 et 5, rue Aberdeen
Arrondissement de La Cité-Limoilou
Conception : Jean-Pierre Du Sault
Réalisation : Toitures R. Martin Itée / Peinture et Plâtrage Desjardins inc.

Alina Petcoulescou et Christian Caron

Bâtiment situé au 169, rue Saint-Jean
Arrondissement de La Cité-Limoilou
Conception : Bisson Associés Architectes
Réalisation : Construction Hamel et Alain inc.

Société immobilière du Québec

Bâtiment situé au 388, rue Saint-Vallier Ouest
Arrondissement de La Cité-Limoilou
Conception : Boudreau Fortier Huot, architectes
Réalisation : Menuiserie D. Pouliot inc.

Édifices publics et institutionnels **Lauréat**

Institut universitaire de cardiologie et de pneumologie

Édifice situé au 2725, chemin Sainte-Foy
Arrondissement de Sainte-Foy – Sillery – Cap-Rouge
Conception : Consortium CCM² + AB (Côté Chabot Morel, architectes + Amiot Bergeron, architectes)
Réalisation : Pomerleau inc.

L'agrandissement de ce pavillon de recherche de l'Hôpital Laval a retenu l'attention du jury grâce à son caractère architectural particulièrement raffiné. Ce projet, qui consistait à ajouter deux étages au complexe, permet aujourd'hui à ce centre de recherche clinique de présenter une image actuelle et plus contemporaine rappelant la vocation technologique et l'expertise des fonctions qu'il abrite. Le jury tient à souligner les efforts d'harmonisation et d'intégration de l'ajout à la partie existante du bâtiment. Une autre grande qualité du projet est la généreuse surface vitrée de la façade sud qui amène une abondance de lumière à l'intérieur, doublement filtrée par les pare-soleils et la végétation avoisinante, procurant aux utilisateurs une sensation de travailler dans la nature au rythme des saisons.



Finalistes

Cégep Limoilou

Édifice situé au 1300, 8^e Avenue
Arrondissement de La Cité-Limoilou
Conception : CCM² (Côté Chabot Morel, architectes)
Réalisation : Les Artisans du Paysage / Toitures Jules Chabot inc.



Édifices commerciaux et industriels | Construction neuve

Lauréat

Concessionnaire Ste-Foy Toyota

Édifice situé au 2777, boulevard du Versant-Nord
Arrondissement de Sainte-Foy – Sillery – Cap-Rouge
Conception : CCM² (Côté Chabot Morel, architectes)
Réalisation : Pomerleau inc.



Situé dans une section fortement dénivelée d'un parc industriel, cette nouvelle construction se distingue par la qualité de son expression architecturale et par l'habile intégration d'un programme commercial standardisé et normé. Ce nouveau bâtiment est en fait un complexe qui réunit en un seul lieu l'ensemble des services du commerce qui étaient auparavant répartis dans trois bâtiments différents. Le concept novateur mise sur la transparence totale entre les différentes activités du commerce en exploitant la transparence du verre sur un maximum de surfaces autant à l'intérieur qu'à l'extérieur. Cette habile composition, appuyée par des détails rigoureux et une réalisation soignée, confère au bâtiment une expression d'élégance et d'harmonie qui lui procure sa propre identité

Mention

Fortin & Fortin, notaires et conseillers juridiques

Édifice situé au 3555, boulevard Wilfrid-Hamel
Arrondissement des Rivières
Conception : Yvan Blouin, architecte
Réalisation : Construction Normand Guimont inc.

Le jury a tenu à décerner une mention spéciale à ce bâtiment commercial pour la qualité de sa conception. La justesse des rapports volumétriques et formels jumelée à un choix de matériaux judicieux traités avec raffinement permettent d'en faire un bâtiment accueillant et chaleureux. L'espace défini par la marquise et les colonnes à l'entrée a particulièrement attiré l'attention du jury. Le grand soin apporté au traitement de chacune des façades permet à cette construction de s'insérer habilement sur une artère commerciale limitrophe à un secteur de constructions résidentielles.



Finalistes

Carrefour Val-Bélair

Édifice situé au 1147, boulevard Pie-XI Nord
Arrondissement de La Haute-Saint-Charles
Conception : Atelier 21
Réalisation : Roche Construction inc.

Carrefour Val-Bélair

Édifice situé au 1135, boulevard Pie-XI Nord
Arrondissement de La Haute-Saint-Charles
Conception : Atelier 21
Réalisation : Les Constructions Dutran inc.

Édifices commerciaux et industriels

| Rénovation | agrandissement

Lauréat

Édifice FedEx

Édifice situé au 2909, avenue Kepler
Arrondissement de Sainte-Foy – Sillery – Cap-Rouge
Conception : L'architecte Jacques Plante / Paul Nolet, architecte
Réalisation : Constructions AVL inc.



Le jury a tenu à souligner cette intervention qui se distingue par la qualité générale et la pertinence des travaux réalisés sur l'ensemble du bâtiment. Autrefois d'apparence trapue et foncée, ce bâtiment se confondait avec les autres édifices de même nature érigés dans ce secteur industriel. Le remodelage d'un volume d'entrée, l'élimination de la corniche métallique, la mise en place d'une marquise détachée couvrant l'allée piétonne, le tout agrémenté d'un choix de matériaux de meilleure qualité, ont transformé ce bâtiment en une construction rééquilibrée qui s'exprime aujourd'hui par davantage de verticalité et de légèreté. De plus, l'intégration parcimonieuse d'une couleur vibrante en façade ainsi qu'un éclairage intégré permettent d'ajouter un aspect ludique au projet, autant le jour que la nuit, ce qui donne de la vie à ce parc industriel.

Finalistes

Solima planchers et céramiques

Édifice situé au 14015, boulevard Henri-Bourassa
Arrondissement de Charlesbourg
Conception : Éric Rhéaume, technicien en architecture
Réalisation : Les Entreprises QuébecHab Itée

Beaulieu Optométristes & Opticiens

Édifice situé au 14020, boulevard Henri-Bourassa
Arrondissement de Charlesbourg
Conception : Bouchard et Bussièrès, architectes
Réalisation : Construction Véran inc.

Redlounge

Édifice situé au 450, rue Saint-Vallier Ouest
Arrondissement de La Cité-Limoilou
Conception : Le Groupe G4 architecture / Faguy + Renaud, architectes
Réalisation : BétoMix 2009 inc.

Salon Pure Élégance

Édifice situé au 193, rue Chabot
Arrondissement des Rivières
Conception : Consortium Nadeau, Renaud, architectes
Réalisation : Rénovation Y. Germain inc.

Les Galeries de la Capitale

Édifice situé au 5401, boulevard des Galeries
Arrondissement des Rivières
Conception : Pellow & Associates Architects inc.
Réalisation : Constructions Richard Arsenault

M2S Électronique

Édifice situé au 2855, rue De Celles
Arrondissement des Rivières
Conception : Construction et Gestion J.C.C. inc.
Réalisation : M2S Électronique Itée / Construction et Gestion J.C.C. inc.

La Clinique médicale Saint-Louis

Édifice situé au 3165, chemin Saint-Louis
Arrondissement de Sainte-Foy-Sillery-Cap-Rouge
Conception : Denis Boucher et Benoit Lachance, architectes
Réalisation : Construction Dinamo inc.

Recyclage Lauréat

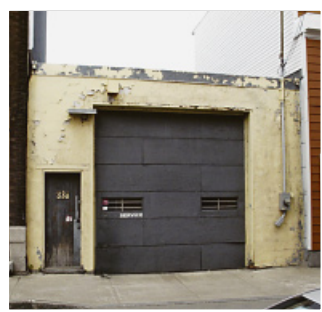
Diane Landry et Jocelyn Robert

Bâtiment situé au 338, rue du Prince-Édouard

Arrondissement de La Cité-Limoilou

Conception : René Saillant, architecte

Réalisation : Jean-Paul Plamondon enr.



Le recyclage de ce bâtiment, jumelé à d'importants travaux de rénovation et à un exhaussement partiel, transforme complètement la construction d'origine. Les travaux effectués ont permis la réutilisation efficace d'un ancien garage du quartier Saint-Roch à des fins d'ateliers d'artistes et de studio d'enregistrement. Le choix des matériaux contemporains, mais à la fois identitaires au quartier, tels que la brique d'argile et le métal en feuille, doublé d'un soin remarquable apporté aux détails des garde-corps, des ouvertures et des jonctions des matériaux, confèrent un raffinement certain à ce bâtiment. Grâce à la grande sensibilité de l'équipe de conception et à la qualité de mise en œuvre, ce bâtiment contribue à l'enrichissement et à l'embellissement du quartier.

Mention

**Pub de la Chapelle
(Dany Bergeron)**

Bâtiment situé au

2492, avenue Royale

Arrondissement de Beauport

Conception : Lafond Côté,
architectes

Réalisation : Construction
Citadelle inc.

Le jury a tenu à décerner une mention spéciale à cette intervention menée avec soin qui a permis de sauvegarder et de mettre en valeur une ancienne chapelle.

La transformation d'un ancien lieu de culte est un grand défi puisque l'espace intérieur, relativement volumineux et peu éclairé, est souvent peu compatible avec de nouvelles fonctions. Toutefois, dans ce projet, le gabarit du bâtiment ainsi que la conversion en pub/restaurant sont tout à fait appropriés. Les travaux de restauration et de rénovation respectant l'architecture originelle du bâtiment, jumelés à un projet d'agrandissement contemporain ont indéniablement contribué au succès de l'opération.



Finalistes

EURÉKA

Bâtiment situé au 905, rue des Prairies

Arrondissement de La Cité-Limoilou

Conception : STGM St-Gelais Montminy et associés, architectes

Réalisation : LYS Construction inc.

Lofts Saint-Jean

Bâtiment situé au 1048, rue Saint-Jean

Arrondissement de La Cité-Limoilou

Conception : Robitaille, Larouche, Déry, architectes

Réalisation : Les Entreprises Nouveau Concept M.L. inc.

Affichage

Lauréat ex æquo

Rikiki

Pour l'enseigne à plat réalisée au 1002, 4^e Avenue

Arrondissement de La Cité-Limoilou

Conception et réalisation : Rikiki / G4 Architecture



Située près de l'entrée, disposée à la verticale et composée de lettres individuelles en relief sur un fond de couleur contrastante, cette enseigne d'une très grande simplicité attire le regard du passant. Ludique et accueillante, elle permet d'identifier efficacement la fonction de ce commerce et d'attirer la clientèle cible, tout en complétant l'architecture du bâtiment.

Lauréat ex æquo

Fanamanga – Tokyo à Québec

Pour l'enseigne à plat réalisée au 383, rue du Pont

Arrondissement de La Cité-Limoilou

Conception : Le Groupe Poitras inc.

Réalisation : Fanamanga / Le Groupe Poitras inc.



Cette enseigne, par sa localisation judicieuse dans le bandeau architectural de la façade ainsi que par son élégance générale, s'intègre parfaitement à l'architecture de l'édifice. La simplicité des lettres individuelles jumelées à l'utilisation subtile du blanc, du gris et du rouge attribuent une qualité graphique attirante à ce projet d'affichage. L'ensemble contribue à évoquer les origines et la fonction du lieu soit la commercialisation de produits provenant du Japon.

Finalistes

Le Touriste Gourmand

Pour l'enseigne en saillie réalisée au

54, boulevard Champlain

Arrondissement de La Cité-Limoilou

Conception et réalisation : Enseigne Jean Chaîné

T-Dingue

Pour l'enseigne en saillie réalisée au

83, rue du Petit-Champlain

Arrondissement de La Cité-Limoilou

Conception et réalisation : Miller Graphistes

Conseils inc.

APCHQ

Pour l'enseigne sur socle réalisée au

1720, boulevard Père-Lelièvre

Arrondissement des Rivières

Conception : Association provinciale des

constructeurs d'habitations du Québec

Réalisation : Groupe Têtu affichage

Urban Outfitters

Pour l'enseigne à plat réalisée au

509, rue Saint-Joseph Est

Arrondissement de La Cité-Limoilou

Conception : Urban Outfitters inc.

Réalisation : Sajo Construction inc.

Sushi Mizu

Pour l'enseigne en saillie réalisée au

45, rue Saint-Louis

Arrondissement de La Cité-Limoilou

Conception : Mohamed Bouhamidi

Réalisation : Mohamed Bouhamidi / Haikel Mahmoudi

Les Galeries de la Capitale

Pour l'enseigne sur socle réalisée au

5401, boulevard des Galeries

Arrondissement des Rivières

Conception : CLC Architectes

Réalisation : Le Groupe Poitras inc.